

# AVENIR KLIENTŮM



Milan HOLLER



Vážení přátelé AVENIRu,  
milé dámy a pánové,

přinášíme vám náš měsíčník, kde jsme se převážně zaměřili na informace spojené se silničním provozem.



## TIP MĚSÍCE:

**Zkontrolujte si své zimní obutí na autech, termín 1.11.2023 se blíží.**

S přicházejícím podzimem se nám blíží termín povinnosti mít na autech zimní pneumatiky.

A co říká zákon 361/2000 Sb. § 40?

Řidiči mají povinnost použít zimní pneumatiky v období od 1. listopadu do 31. března, pokud:

1. Je na silnici souvislá vrstva sněhu, led nebo námraza.
2. Lze vzhledem k povětrnostním podmínkám předpokládat, že se na pozemní komunikaci během jízdy může vyskytovat souvislá vrstva sněhu, led nebo námraza.

## Jezdíte vlastním / firemním autem v zahraničí?

Asi jste zaregistrovali, že zelenou kartu, která potvrzuje, že vaše auto je pojištěné u dané pojišťovny nemusíte mít u sebe fyzicky, ale stačí ji mít v mobilu, tzn. elektronicky.

### Jak je to na cestě v zahraničí?

Mějte s sebou vždy papírový výtisk, protože pokud byste způsobili nehodu, tak tuto kartu odevzdáváte příslušným orgánům, které nehodu vyšetřují.

## Zimní pneumatiky - "pravidlo čtyř"

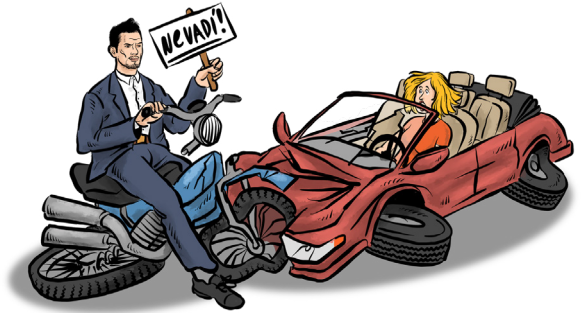
- zimní pneumatiky používáme min. 4 měsíce (listopad, prosinec, leden, únor)
- minimální hloubka dezénu je 4 milimetry (pod touto hodnotou jsou nebezpečné)
- přezouváme všechna 4 kola
- používáme pneumatiky max. 4 roky



## Co přináší nový zákon o pojištění odpovědnosti z provozu vozidla?

Níže uvádíme pár zjednodušených a za nás důležitých bodů:

- tento zákon by měl vstoupit v platnost 23.12.2023
- minimální limity pojištění odpovědnosti se zvednou i u stávajících pojistných smlouvy na 50 mil. (minimum bylo 35 mil.)
- povinnost mít pojištění pro elektrokoloběžky, segwaye i golfové vozíky (za určitých podmínek)
- z pohledu pojistného plnění vnímáme největší úskalí u §32 odst. 2:



*“(2) Pojistitel má vůči pojištěnému právo na náhradu toho, co za něho plnil, jestliže prokáže, že pojištěný způsobil újmu tím, že provozoval nebo užil vozidlo,*

*a) které svojí konstrukcí nebo technickým stavem neodpovídá požadavkům bezpečnosti provozu na pozemních komunikacích, obsluhujících osob, přepravovaných osob nebo věcí, nebo*

*b) jehož technická způsobilost k provozu vozidla nebyla schválena”*

V textu není nic úplně špatně, ale v současné době musí mít “prohřešek” (např. technická závada) příčinou souvislost s nehodou. Což v nově připravovaném zákoně není zmíněno a dává to pojišťovnám možnost náhradovat plnění po klientovi. Zákon dává pojišťovnám tuto možnost, nikoliv povinnost. Tak se ukáže, které pojišťovny jsou fér.

## Nová pravidla odchodu do důchodu

Vláda připravuje změnu věku odchodu do důchodu, který by měl platit od ledna 2025.

Bude se týkat všech lidí narozených v roce 1966 a mladších. V roce 2023 by se věk odchodu do důchodu měl sjednotit i u žen a to na 65 let.

Jde o předběžný návrh, který musí potvrdit vláda a schválit parlament.



### Věk odchodu do důchodu podle chystaných pravidel

Rok narození	Střední délka života v 50 letech	Minimální důchodový věk	Maximální důchodový věk	Nově stanovený důchodový věk
1965	30,13	65	65	65 let
1966	30,56	65	65,17	65 let a 2 měsíce
1967	30,51	65,17	65,33	65 let a 4 měsíce
1968	30,6	65,33	65,5	65 let a 5 měsíců
1969	30,83	65,42	65,58	65 let a 7 měsíců
1970	29,88	65,58	65,75	65 let a 7 měsíců
1971	28,97	65,58	65,75	65 let a 7 měsíců
1972	30,7	65,58	65,75	65 let a 7 měsíců

Zdroj: MPSV